

Ma famille et mes amis

1

**Dans cette unité, nous allons parler
de notre famille, de nos amis et de nous-mêmes**

Tout pour...

- se présenter et présenter sa famille
- saluer
- décrire une personne (son physique et son caractère)

Tout pour bien utiliser...

- les nationalités
- *c'est / il est*
- les verbes au présent
- les adjectifs possessifs
- les nombres
- l'interrogation

Entraînement au DELF scolaire et junior A1

- l'annonce vocale (CO)
- le message (CE)
- le formulaire (PE)
- l'échange d'informations (PO)

1 La présentation

A. Mets en rapport les questions de la colonne A et les réponses de la colonne B.

A
 Vous avez quel âge ?
 Vous êtes finlandais ?
 Vous habitez où ?
 Vous venez d'où ?
 Vous vivez seul ?
 Qu'est-ce que vous faites comme métier ?
 Où vous travaillez ?
 Vous vous appelez comment ?

B
 Je suis étudiant en médecine.
 Non, j'ai une copine.
 Je viens de Moscou.
 À l'hôpital de la Salpêtrière.
 À Paris.
 28 ans.
 Boris Ouaknine.
 Non, je suis russe.

B. Et toi, peux-tu répondre aux mêmes questions ?

J'ai... ans...

- *Tu t'appelles comment ?*
- *Luciano Mansola, et toi ?*

2 Salutations

A. De jeunes Européens parlent des habitudes de leur pays. Complète les informations manquantes du troisième texte avec les expressions suivantes.

salut bonjour au revoir tutoie à bientôt bonjour
 vouvoie serre la main fait la bise au revoir

POUR SALUER
Bonjour
Bonsoir (seulement le soir)
Salut (familier)

POUR PRENDRE CONGÉ
Au revoir
À tout à l'heure (quand on va se revoir dans un moment)
À demain
À lundi
Salut (familier)
À plus (familier)
Tchao (familier)



En Angleterre, on dit « hello » en général et, si on connaît bien la personne, on dit « hi ». On n'a pas de problème quand on parle aux autres parce qu'on dit « you » à tout le monde. On ne se serre pas souvent la main et on se fait rarement la bise.



En Espagne, on dit « hola » pour saluer ou on peut dire « buenos días » le matin, « buenas tardes » l'après-midi et « buenas noches » le soir. Quand on se sépare, on dit « adiós » ou « hasta luego ». On tutoie (on dit « tu ») très facilement, mais on vouvoie les personnes âgées (on dit « vous », « usted » en espagnol). On se serre souvent la main et, entre amis, on se fait de temps en temps la bise.



En France, si on connaît bien la personne, si c'est un ami ou une personne de la famille, on dit *bonjour* ou bien _____ pour la saluer et on la _____ quand on lui parle. Quand on part, on lui dit _____ ou _____. Mais si c'est une personne qu'on ne connaît pas, pour la saluer on dit _____ et pour partir _____. Pour lui parler on la _____. En général, on _____ aux personnes qu'on ne connaît pas bien, et on _____ aux personnes qu'on connaît. Attention ! Entre garçons, c'est moins habituel.

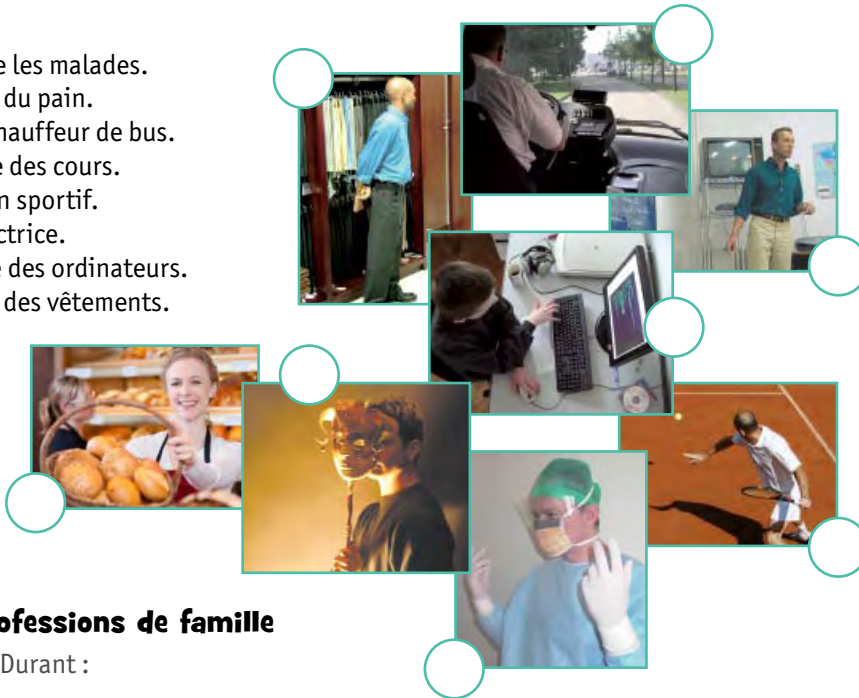
B. Et dans ton pays ?

Chez moi, on...

3 Les professions

A. Voici des photos de personnes au travail. Peux-tu trouver qui a dit les phrases suivantes ?

1. Je soigne les malades.
2. Je vends du pain.
3. Je suis chauffeur de bus.
4. Je donne des cours.
5. Je suis un sportif.
6. Je suis actrice.
7. Je répare des ordinateurs.
8. Je vends des vêtements.



4 Les professions de famille

A. Voici les Durant :

- Sylvie est chanteuse comme son grand-père.
- Hugo est traducteur comme sa mère.
- Valérie est boulangère comme son père.
- Marine est journaliste comme son oncle.
- Stéphane est musicien comme sa sœur.
- Hélène est ingénieure comme son frère.

Peux-tu retrouver les professions des membres de la famille ?

Le grand-père de Sylvie est...

5 Les pays

A. Dis quels pays de la liste peuvent visiter les différents touristes.

Irlande	Pologne	Angleterre	France	Espagne	Italie
Norvège	Suisse	Suède	Grèce	Autriche	Russie
Sénégal	Inde	Chine	États-Unis	Canada	Argentine
	Brésil	Mexique	Pérou	Cuba	Australie

- Si tu aimes les pays froids, tu peux visiter *la Norvège...*
- Si tu aimes les pays exotiques, tu peux visiter
- Si tu aimes les pays avec des vieux monuments, tu peux visiter
- Si tu aimes les pays avec de grands espaces, tu peux visiter
- Si tu aimes les pays où l'on mange bien, tu peux visiter
- Si tu aimes les pays verts, tu peux visiter
- Si tu aimes les pays chauds, tu peux visiter
- Si tu aimes les pays montagneux, tu peux visiter

B. Demande à un camarade le type de pays qu'il aime.

- Tu aimes les pays froids?
- Oui, j'aime les pays froids comme...

LES NOMS DE PAYS ONT UN GENRE

- S'ils se terminent par **e**, en général ils sont féminins, on utilise l'article **la** : *la France, la Grèce, etc.* Attention ! *Le Mexique, le Mozambique, le Zimbabwe.*
- S'ils se terminent par une autre lettre, ils sont masculins et on utilise l'article **le** : *le Canada, le Portugal, le Chili.*
- S'ils commencent par une voyelle, on utilise **l'** : *l'Italie, l'Allemagne, l'Irak.*
- Pour le pluriel, on utilise l'article **les** : *les États-Unis, les Pays-Bas.*
- **Quelques pays s'utilisent sans article** : *Cuba, Israël.*

6 Les nationalités – les personnages célèbres

A. Dis qui sont ces personnes.

- J.K. Rowling *C'est une auteure anglaise.*
- Johnny Depp
- Tony Parker
- Rafael Nadal
- Lady Gaga
- Catherine Middleton
- Ronaldino
- Michael Schumacher
- Carla Bruni
- Bono

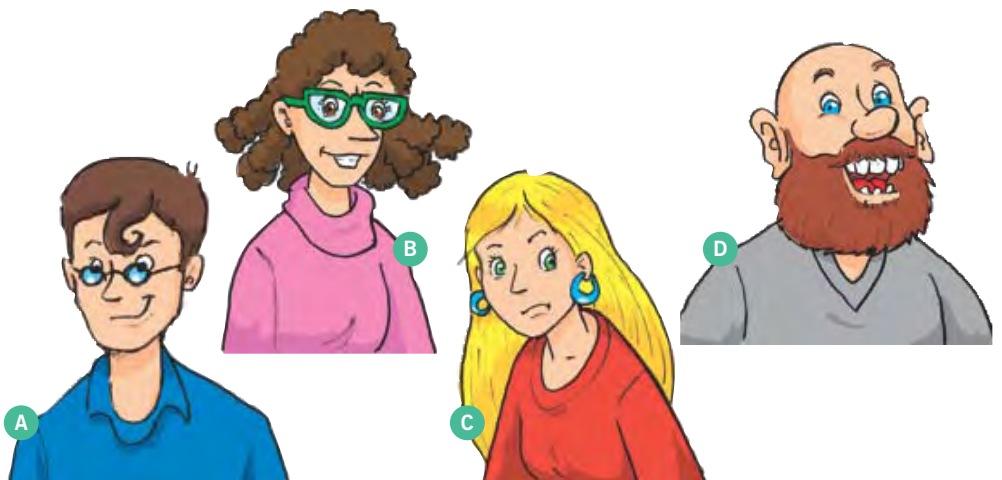


B. Trouve d'autres personnages célèbres et teste ton voisin en faisant des dialogues.

- *Et Tom Cruise, tu sais qui c'est ?*
- *Oui, c'est un acteur américain. Et Caetano Veloso ?*

7 La description physique

A. Lis les descriptions des personnages et associe-les aux images.



1. Il est brun avec une mèche sur le front. Il a les yeux noirs et n'a pas l'air sympathique. Il porte un pull bleu. Il a de petites lunettes rondes.
.....
2. Elle est blonde et a les cheveux longs et raides. Elle porte des boucles d'oreilles bleues et un pull rouge. Elle a l'air sérieux.
.....
3. Elle a les cheveux courts et frisés. Elle a un nez pointu et des yeux marron. Elle porte de grandes lunettes et un pull rose. Elle sourit.
.....
4. Il est chauve et a une grosse barbe. Il a les yeux bleus et de grandes dents. Il a de grandes oreilles et un gros nez. Il porte un pull gris.
.....

B. Fais le portrait d'une personne que tu aimes bien.

Il est...

C. Décris physiquement un(e) camarade de classe au reste de la classe.

● *Il / elle est...*

LA DESCRIPTION

Les verbes

Il / Elle est... (brun, blond... grand, petit...)
Il / Elle a... (un grand nez, de petites oreilles...)
Il / Elle a / porte... (des lunettes, un pull, des boucles d'oreilles...)

Les cheveux

Il est blond / brun / roux...
Elle est blonde / brune / rousse...
Elle a les cheveux blancs / blonds / bruns / roux...
Elle / Il a les cheveux raides, frisés, ondulés...
Il est chauve.

Le visage

Le front
Les yeux (un œil)
Le nez
La bouche
La joue
Le menton
Les oreilles (n.f.)

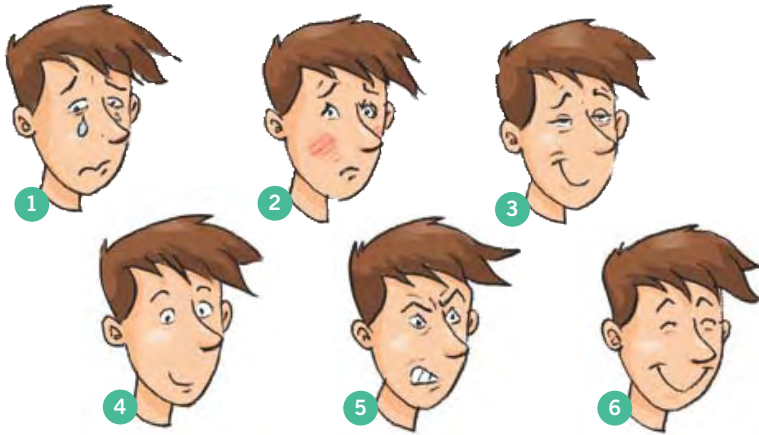
L'expression du visage

Il a l'air sympa, sérieux, triste...
Elle a l'air sympa / sérieuse, triste...
Il / Elle semble / paraît...

8 Le caractère

A. Voici une liste d'adjectifs. Associe-les à ces visages.

rêveur calme gai timide
triste méchant



B. Utilise des adjectifs de la liste pour décrire ces deux personnages.

malpoli(e) désagréable bête calme sympa drôle
gentil(le) ennuyeux(se) intelligent(e) poli(e)



Il est désagréable, ...



Elle est...

POUR DÉCRIRE LE CARACTÈRE

sympa (sympathique)
agréable
aimable
intelligent(e)
amusant(e)
drôle
heureux(se)
gentil(le)
dynamique
poli(e)
ouvert(e)
timide
réservé(e)
calme
fermé(e)
triste
apathique
malpoli(e)
méchant(e)
ennuyeux(euse)
désagréable
bête
stupide

9 La famille

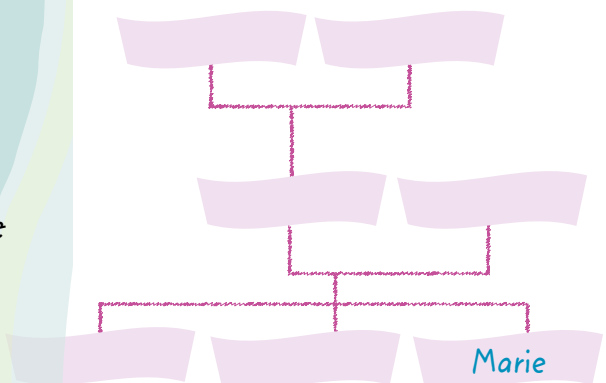
A. Marie décrit sa famille. Complète l'arbre généalogique de sa famille.

Ma famille

C'est mon père. Il s'appelle Stéphane. Il est ingénieur. Il a 36 ans et il est très amusant. À côté de lui, c'est ma mère, Nathalie. Elle est médecin et très dynamique. Elle a 32 ans.

Là c'est mon frère, il s'appelle Quentin. Il a 19 ans. Il est étudiant en informatique. Il est très timide et ne parle pas beaucoup. Ma sœur Coline, c'est le contraire. Elle est très sociable. Elle a un an de plus que moi, 14 ans. Elle adore le français.

Et enfin, mon grand-père, Jacques et ma grand-mère, Isabelle, qui sont les parents de mon père. Ils ont 62 ans et 68 ans et ne travaillent plus. Ils sont retraités.



• C'est mon grand-père, il s'appelle...

LES MAJUSCULES POUR LES NATIONALITÉS

- On met une majuscule pour les noms.
Les Français aiment les fromages.
- On ne met pas de majuscule pour les adjectifs.
*C'est un passeport suisse.
Il est cubain.*

10 Les nationalités

A. Complète le tableau.

PAYS	HOMME	FEMME
Brésil		
Mexique		
Canada		
Espagne		
Grèce		
Pologne		
Indonésie		
Maroc		

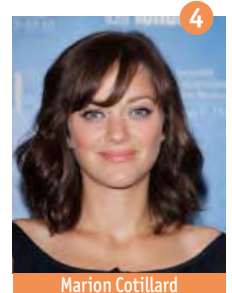
11 Les présentatifs

A. Complète le texte suivant avec *il / elle est, c'est, ils sont, ce sont*, puis dis qui c'est.

Elle est française et une actrice célèbre dans le monde entier. grande et blonde. Ses films célèbres sont entre autres *Les parapluies de Cherbourg, Belle de jour, Fort Saganne, Un conte de Noël* : de très beaux films. Sa fille, Chiara Mastroianni, est connue car aussi une actrice. Mastroianni, le nom de son père qui était aussi un célèbre acteur italien.



B. Réponds aux questions qui se réfèrent aux personnages suivants.



- Il est américain ? *Il n'est pas américain.* C'est un acteur ?
- Elles sont françaises ? . Ce sont des sportives ?
- Ils est français ? . C'est un sportif ?
- Elle est française ? . C'est une chanteuse ?

C. Décris un personnage célèbre à un(e) camarade de classe et fais-lui deviner qui c'est.

● *Il est...*

12 Les verbes au présent de l'indicatif

A. Mets les mots de ces phrases dans l'ordre et conjugue les verbes.

appeler – m' – Éric – je
France – la – connaître – nous
être – ils – ingénieurs
à – habiter – Marseille – tu

dix-sept – avoir – il – ans
vous – exercices – faire – des
grec – nous – classique – le – étudier
travailler – comme – tu – musicien

LA NÉGATION

À l'oral, le **ne** disparaît souvent.
Je suis pas étudiant

13 Les adjectifs possessifs

A. Complète le dialogue suivant avec des adjectifs possessifs.

- Allô, ici École de France.
- Bonjour. Je vous appelle pour connaître les formalités à remplir pour inscrire mon fils et [] ami à un cours de français cet été.
- Bien sûr. Quelle sont [] adresses électroniques ?
- [] adresse est gcarpo@emdl.fr. L'adresse de [] ami est sicar@ho.fr.
- Quel est [] âge ? Car nous n'acceptons des étudiants dans [] école qu'à partir de 16 ans.
- Oui, je sais. [] fils a 18 ans et [] ami 17.
- Sont-ils déjà sûrs de [] choix ?
- Oui tout à fait, pourquoi ?
- Nous sommes déjà en juin, il est urgent de faire [] inscription.
- Oui, absolument, dès que nous recevons [] courriel, je les inscris.
- Très bien, merci Madame.
- Merci à vous Monsieur, au revoir et bonne journée.

14 Les nombres

A. Complète ces listes de nombres en écrivant les nombres en lettres.

1, 3, 5, sept, [], [], [], 15, [], [], [], 23.

129, 118, 108, quatre-vingt-dix-neuf, 91, [], [], [], 69, 66, 64, 63.

B. Écris les nombres en lettres :

Ton âge J'ai...
 Ta date de naissance []
 Ton adresse []
 Ton numéro de téléphone []

- Quel âge as-tu ?
- J'ai...

0 zéro	20 vingt	60 + 10	100 cent	
1 un	21 vingt-et-un		70 soixante-dix	
2 deux	22 vingt-deux		71 soixante et onze	
3 trois	23 vingt-trois	72 soixante-douze	200 deux cents	
4 quatre	201 deux cent un	
5 cinq			
6 six		4 × 20		
7 sept	30 trente		80 quatre-vingts	300 trois cents
8 huit	40 quarante		81 quatre-vingt-un
9 neuf	50 cinquante			
10 dix	60 soixante			
11 onze			
12 douze		90 quatre-vingt-dix		
13 treize		91 quatre-vingt-onze		
14 quatorze			
15 quinze				
16 seize				
17 dix-sept				
18 dix-huit				
19 dix-neuf				

LES ADJECTIFS POSSESSIFS

Les possessifs s'accordent en nombre et en genre avec l'objet, pas avec le possesseur.

- C'est le frère de Catherine ?
- Oui, c'est son frère.

LE PLURIEL DES NOMBRES

- On met un s :
quatre-vingts
deux cents
- Pas de s à cent ni à quatre-vingt quand ils sont suivis d'un autre chiffre.
trois cent cinquante-huit
quatre-vingt-sept
- Mille est invariable.
huit mille

Pour présenter quelqu'un

• C'est + NOM PROPRE

*C'est Vincent.
C'est Monsieur Dubois.*

• C'est + DÉTERMINANT + NOM

*C'est un garçon.
C'est mon ami.*

• Il est + ADJECTIF

Il est grand.

⚠ Dans le cas des professions :

Il est médecin. C'est un médecin généraliste.

La négation

• ne / n' + VERBE + pas

*Je suis professeur. Je ne suis pas étudiant.
J'habite à Lyon. Je n'habite pas à Paris.
J'aime les fruits. Je n'aime pas les carottes.*

⚠ c'est / ce sont

- **C'est** Tom Cruise ?
○ Non, **ce n'est pas** Tom Cruise, c'est Tom Hanks.
- **Ce sont** tes cousins ?
○ Non, **ce ne sont pas** mes cousins, ce sont mes frères.

Les articles

	SINGULIER			PLURIEL
	MASCULIN	FÉMININ	DEVANT VOYELLE	
Définis	le	la	l'	les
Indéfinis	un	une	un/une	des

• On utilise **le, la, l', les** quand on parle d'une chose unique ou qu'on connaît.

*Je visite **le** Japon l'été prochain.
J'aime **la** musique.
Voici **l'**université où j'étudie.
Ce sont **les** amis de Mathilde.*

• On utilise **un, une, des** pour parler d'une chose pour la première fois.

*Au club de tennis, j'ai **un** ami très sympa.
Pour me déplacer, j'ai **une** moto et **des** rollers.*

- ⚠
- Tu as **un** problème ?
○ Non, je **n'ai pas** de problème.
 - Vous avez **des** enfants ?
○ Non, nous **n'avons pas** d'enfants.

⚠ On fait la liaison avec **les** et **des** s'ils sont placés devant une voyelle ou un h muet. (Voir Phonétique de l'Unité 3).

Les adjectifs possessifs

• Les adjectifs possessifs permettent de marquer l'appartenance.

- *C'est la famille de Pierre ?*
○ Oui, c'est sa famille.

	MASC. SING. ou FÉM. SING. COMMENÇANT PAR UNE VOYELLE	FÉMININ SINGULIER	MASCULIN ou FÉMININ PLURIEL
je	mon frère / amie	ma sœur	mes cousins / cousines
tu	ton frère / amie	ta sœur	tes cousins / cousines
il/elle	son frère / amie	sa sœur	ses cousins / cousines
nous	notre frère / sœur		nos frères / sœurs
vous	votre frère / sœur		vos frères / sœurs
ils/elles	leur frère / sœur		leurs frères / sœurs

Le genre et le nombre des noms

• Le nom change en genre (masculin ou féminin) et en nombre (singulier ou pluriel).

*Bernard est étudiant. Claire est étudiante.
Pierre et Éric sont étudiants. Claire et Léa sont étudiantes.*

Le féminin se forme de différentes manières.

⚠ Parfois la prononciation change.

MASCULIN	FÉMININ	ÉCRIT	PRON.
<i>Un architecte</i>		Le masculin se termine par e , le féminin ne change pas	=
<i>Un employé</i>	<i>Une employée</i>	On ajoute e au féminin	=
<i>Un étudiant</i>	<i>Une étudiante</i>	On ajoute e au féminin	≠
<i>Un informaticien</i>	<i>Une informaticienne</i>	On double la consonne n et on ajoute e	≠
<i>Un caissier Un coiffeur Un acteur</i>	<i>Une caissière Une coiffeuse Une actrice</i>	Le féminin s'écrit de manière différente	≠

(Voir Phonétique de l'Unité 2).

L'adjectif qualificatif

- Les adjectifs changent de forme au féminin. La prononciation peut être différente.

Il est français. Elle est française.

MASCULIN <i>Il est...</i>	FÉMININ <i>Elle est...</i>	ÉCRIT	PRON.
<i>sympathique</i>		Le masculin se termine par e . Pas de changement	=
<i>espagnol</i>	<i>espagnole</i>	On ajoute e au féminin	=
<i>petit anglais américain</i>	<i>petite anglaise américaine</i>	On ajoute e au féminin	≠
<i>italien</i>	<i>italienne</i>	On double le n et on ajoute e	≠
<i>sportif</i>	<i>sportive</i>	On remplace le f par un v et on ajoute e	≠
<i>ennuyeux vieux beau</i>	<i>ennuyeuse vieille belle</i>	Le féminin s'écrit différemment	≠

(Voir Phonétique de l'Unité 2).

Les adjectifs s'accordent aussi en nombre (singulier et pluriel). La plupart prennent un **s** à la forme masculine ou à la forme féminine.

*Il est grand. Ils sont grands.
Elle est grande. Elles sont grandes.*

Le présent de l'indicatif

Un verbe peut avoir une ou plusieurs bases, c'est-à-dire, un ou plusieurs radicaux avant les terminaisons du présent.

• Verbes à 1 base

	PARLER	CHANTER
je	parl-e	chant-e
tu	parl-es	chant-es
il/elle/on	parl-e	chant-e
nous	parl-ons	chant-ons
vous	parl-ez	chant-ez
ils/elles	parl-ent	chant-ent

• Verbes à 2 bases

	APPELER	FINIR
je/j'	appell-e	fini-s
tu	appell-es	fini-s
il/elle/on	appell-e	fini-t
nous	appel-ons	finiss-ons
vous	appel-ez	finiss-ez
ils/elles	appell-ent	finiss-ent

• Verbes à plus de trois bases

	ÊTRE	AVOIR
je/j'	suis	ai
tu	es	as
il/elle/on	est	a
nous	sommes	avons
vous	êtes	avez
ils/elles	sont	ont

⚠ À la 1^{ère}, la 2^e et la 3^e personne du singulier et à la 3^e personne du pluriel, les terminaisons **-e**, **-es**, **-e** et **-ent** ne se prononcent pas. À l'oral on entend seulement /e/.

L'interrogation

• Pour une question totale

On utilise **est-ce que** ou une simple intonation qui monte :

- **Est-ce que tu es français ?**
Tu es français ?
- *Non, je suis belge.*

⚠ Il existe aussi la forme de l'inversion, peu fréquente dans la langue courante.

• Pour une question partielle

POUR DEMANDER		
Une chose ou une idée	Que Quoi Qu'est-ce que	Que voulez-vous comme dessert ? <i>Vous voulez quoi</i> comme dessert ? Qu'est-ce que vous voulez comme dessert ?
Une personne	Qui	Qui est cette femme ?
Un lieu	Où	Où vous habitez ?
Une origine	D'où	D'où tu es ?
Une manière	Comment	Comment vous dites « ami » en grec ?
Une cause	Pourquoi	Pourquoi vous étudiez le français ?

⚠ **Que** se place en tête de phrase et **quoi** après le verbe (mais cette forme n'est pas correcte à l'écrit et ne s'utilise qu'à l'oral).

On entend souvent les Français poser une question avec **Qu'est-ce que...** : cette forme est très utilisée à l'oral, elle n'est pas incorrecte et remplace le **que** ou le **quoi** :

*Qu'est-ce que tu fais ce soir ? / Que fais-tu ce soir ?
Qu'est-ce que tu manges ? Tu manges quoi ?*

⚠ Quand la question est **pourquoi**, la réponse commence par **parce que**.

• Pour obtenir une précision sur un nom (quel/le/s/les)

L'accord se fait avec le nom auquel l'adjectif interrogatif (**quel, quelle, quels, quelles**) fait référence.

*Quel âge avez-vous ?
Quelle est la nationalité d'Helga ?*

15 Reconnaître et reproduire l'intonation de l'affirmation et de l'interrogation

N'oublie pas que tu dois poser beaucoup de questions dans la quatrième partie de l'épreuve (Production orale).



A. Écoute et indique dans le tableau s'il s'agit d'une affirmation ou d'une interrogation.

- Guillaume se prépare à un examen
- Guillaume se prépare à un examen
- Guillaume se prépare à un examen de français
- Guillaume se prépare à un examen de français
- Valérie part en vacances
- Valérie part en vacances
- Valérie part en vacances cet été
- Valérie part en vacances cet été

Affirmation	Interrogation



B. Réécoute ces phrases et associe chacune d'elles à une flèche ascendante si l'intonation monte et à une flèche descendante si l'intonation descend.

	↗	↘		↗	↘
1			5		
2			6		
3			7		
4			8		

Complète :

Si la phrase est affirmative, l'intonation est

Si la phrase est interrogative, l'intonation est

L'intonation est souvent le seul élément qui permet de distinguer l'interrogation de l'affirmation.



C. Écoute les phrases suivantes et mets un point (.) s'il s'agit d'une affirmation ou un point d'interrogation (?) s'il s'agit d'une interrogation. Ensuite, lis les phrases à voix haute en classe pour t'habituer à respecter l'intonation.

- Il s'appelle Alex
- Son père travaille dans une entreprise française
- Son nom et son adresse
- Aurélie vient dimanche
- Fabien et Stéphane vont au même lycée
- Xavier est né aux États-Unis
- Virginie aussi
- Elle parle couramment chinois
- Vous apprenez l'informatique en classe
- Thierry a 21 ans cette année
- Ses parents arrivent samedi
- Il passe ses vacances en Crête
- Julie travaille à la poste
- Elle ne regarde jamais la télé
- C'est son anniversaire demain



L'ANNONCE VOCALE

Dans cette épreuve, vous allez entendre un document du type annonce vocale, similaire à celles qu'on entend dans une gare ou un aéroport. L'enregistrement est très court. L'examineur le passera deux fois (avec une courte pause entre les deux écoutes).

• Exemple

Transcription :

Dernier appel pour les passagers du vol AF5871 à destination de New York. Vous êtes priés de vous rendre immédiatement porte 38.

1. Cette annonce est :

- pour prévenir du retard d'un vol.
- pour appeler les passagers retardataires d'un vol.
- pour contacter un passager d'un vol.

➤ Le destinataire de l'annonce est clairement indiqué. L'idée de « retardataires » est implicite : « dernier appel » (pour les passagers qui ne se sont pas présentés aux appels précédents). Il n'est pas question de retard de vol. Si l'annonce est pour un passager, on indique son nom : **Dernier appel pour M. Durand.**

2. L'annonce concerne :

- le vol AF5871..
- le vol AF6861.
- le vol AF5861.

➤ Il y a deux informations chiffrées : le numéro du vol et celui de la porte, mais on ne vous demande que la première. Ne perdez donc pas de temps à vouloir comprendre la deuxième.

- 👉 N'oubliez pas de lire attentivement les questions avant d'écouter le document.
- 👉 Cette lecture est importante pour vous concentrer sur les éléments essentiels de l'enregistrement et ne pas vous perdre dans des détails inutiles.
- 👉 Soyez attentif à la différence entre les formes du singulier et celles du pluriel ou celles du masculin et du féminin.



■ Exercice I

Vous allez entendre 2 fois un document. Vous aurez 30 secondes de pause entre les 2 écoutes, puis 30 secondes pour vérifier vos réponses. Lisez d'abord les questions.

Vous êtes dans une gare.

1. Il s'agit :

- d'un train qui arrive à Bordeaux.
- d'un train qui entre en gare de Toulouse.
- d'un train qui entre en gare.

2. Ce train se trouve :

- quai 12.
- quai 2.
- quai 10.



■ Exercice 2

Vous allez entendre 2 fois un document. Vous aurez 30 secondes de pause entre les 2 écoutes, puis 30 secondes pour vérifier vos réponses. Lisez d'abord les questions.

Répondez aux questions.

1. La personne qui téléphone est :

- une amie de Véro.
- la maman de Véro.
- la sœur de Véro.

2. Quel est le motif de l'appel ?

- Demander d'aller faire les courses.
- Demander d'aller chercher quelqu'un à l'école.
- Demander d'aller chercher quelqu'un à la gare.

3. Où va la personne qui appelle ?



a



b



c



■ Exercice 3

Vous allez entendre plusieurs petits dialogues correspondant à des situations différentes. Vous aurez 15 secondes de pause après chaque dialogue, puis vous entendrez à nouveau les dialogues et pourrez compléter vos réponses. Lisez d'abord les questions.

Associez chaque situation à un dialogue. Pour chaque situation, mettez une croix pour indiquer **Qui parle ?**, **Qu'est-ce que c'est ?**, **Où est-ce ?** et **De qui on parle ?**.

Situation 1

Qui parle ?	
Deux professeurs	<input type="checkbox"/>
Deux élèves	<input type="checkbox"/>
Un professeur et un élève	<input type="checkbox"/>

Situation 2

Qu'est-ce que c'est ?	
Un anniversaire	<input type="checkbox"/>
Un mariage	<input type="checkbox"/>
Un départ	<input type="checkbox"/>

Situation 3

Où est-ce ?	
Dans un commissariat	<input type="checkbox"/>
Dans un magasin	<input type="checkbox"/>
Dans un club de sport	<input type="checkbox"/>

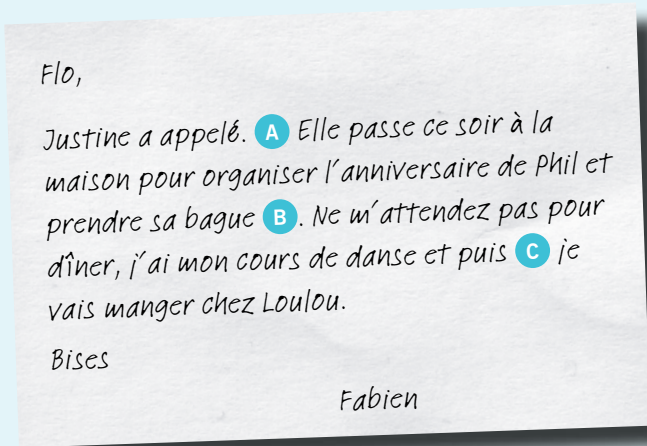
Situation 4

De qui on parle ?	
De Michaël	<input type="checkbox"/>
Du voisin de Michaël	<input type="checkbox"/>
De Didier	<input type="checkbox"/>

LE MESSAGE

Dans cet exercice, vous allez répondre à des questions simples portant sur une note ou un message écrit à la main.

■ Exemple



1. Justine :

- rappelle ce soir.
- passe ce soir.
- va au restaurant.

A Le message dit « elle passe ce soir ».

2. La bague :

- est le cadeau.
- n'est pas le cadeau.
- est celle de Justine.

B Le message ne parle pas de cadeau et précise « sa » bague : donc c'est bien celle de Justine.

3. Justine va manger chez Loulou :

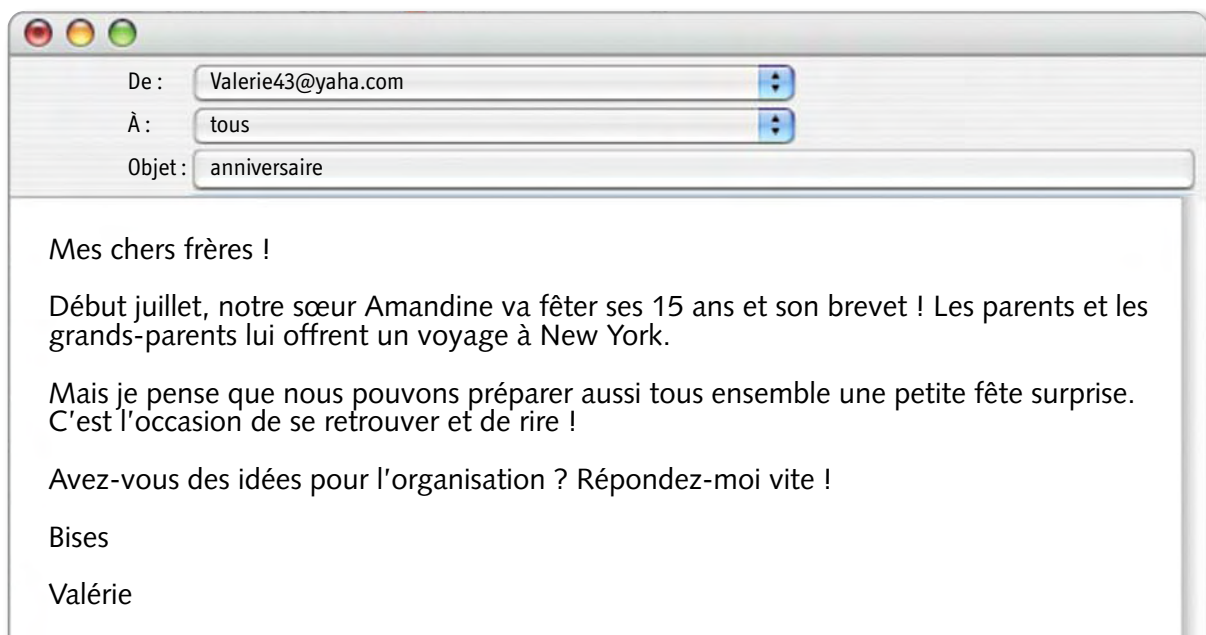
- avant le cours de danse.
- après le cours de danse.
- avec Flo.

C Le message dit « et puis je vais manger chez Loulou ».

Vous devez bien lire la question et ne pas vous précipiter à répondre. La question 2 est un exemple clair d'une erreur possible à cause d'une lecture trop rapide.

■ Exercice I

Lisez ce courriel :



1. Ce message s'adresse :

- à des amis.
- à des personnes d'une même famille.
- aux parents de Valérie.

2. Le motif du courriel est :

- l'anniversaire de la sœur de Valérie.
- l'anniversaire de la sœur d'Amandine.
- l'anniversaire des frères de Valérie.

3. Valérie propose :

- d'offrir un voyage.
- d'aller au restaurant.
- d'organiser une fête surprise.

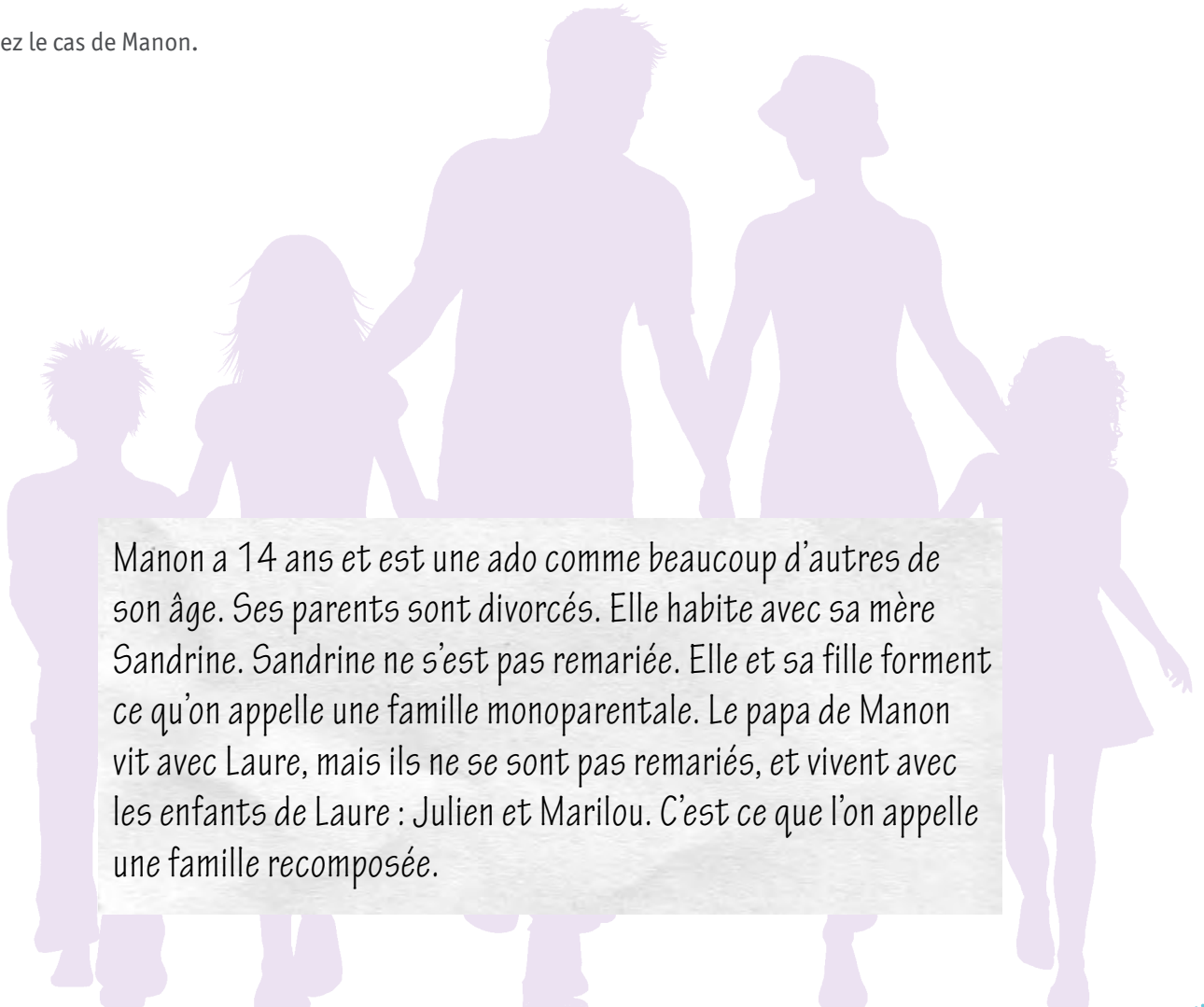
4. Valérie a :

- un frère et une sœur.
- deux frères et une sœur.
- des frères et une sœur.

■ Exercice 2

La structure traditionnelle ou nucléaire de la famille (deux parents et des enfants biologiques ou adoptés) n'est plus la seule.

Lisez le cas de Manon.



Manon a 14 ans et est une ado comme beaucoup d'autres de son âge. Ses parents sont divorcés. Elle habite avec sa mère Sandrine. Sandrine ne s'est pas remariée. Elle et sa fille forment ce qu'on appelle une famille monoparentale. Le papa de Manon vit avec Laure, mais ils ne se sont pas remariés, et vivent avec les enfants de Laure : Julien et Marilou. C'est ce que l'on appelle une famille recomposée.

1. Quel est le modèle de famille de Manon quand elle vit avec sa mère ?

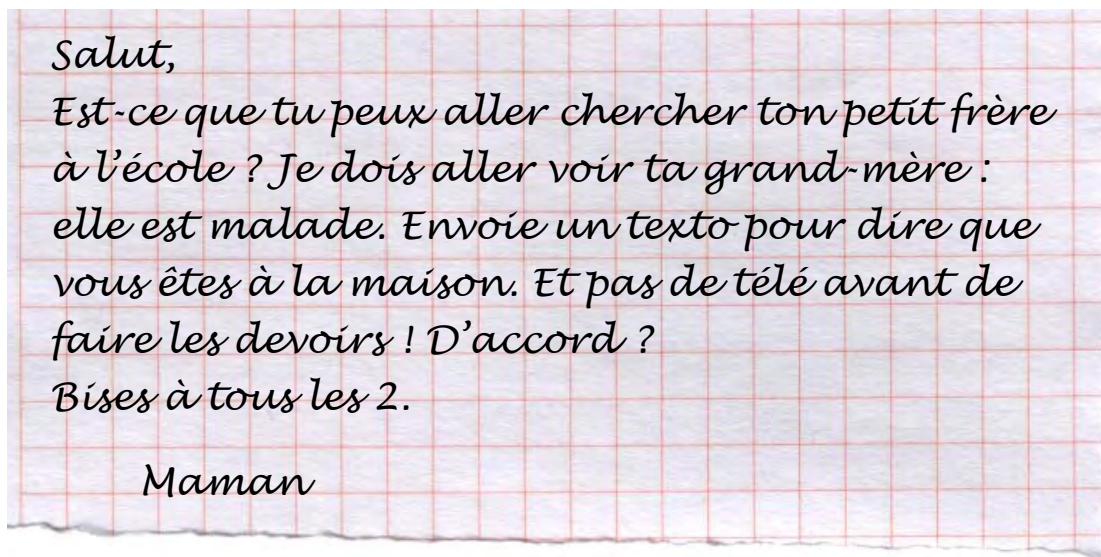
.....

2. Quel est le modèle de famille du papa de Manon et de Laure ?

.....

■ Exercice 3

La maman de Gwenn vient de passer ce texte à sa fille :



1. Gwenn doit aller chercher son petit frère à l'école parce que :

- sa mère est malade.
- sa grand-mère est malade.
- son père est au travail.

2. Une fois à la maison, Gwenn doit :

- envoyer un texto à sa mère.
- envoyer un texto à sa grand-mère.
- appeler sa mère.

3. Gwenn et son petit frère peuvent-ils regarder la télé ?

- Non, parce qu'ils ont des devoirs.
- Oui, parce qu'ils n'ont pas de devoirs.
- Oui, mais après avoir fait leurs devoirs.

REPLIR UNE FICHE OU UN FORMULAIRE

Dans cet exercice, vous allez remplir une fiche ou un formulaire à partir d'informations fournies dans l'énoncé. Cet exercice demande, avant tout, une bonne compréhension écrite et toute votre attention pour ne pas remplir les cases avec des informations erronées ou correspondant à une autre case. Il y aura 10 points à remplir. Les fautes d'orthographe ne sont pas pénalisées sauf si elles altèrent le sens d'un mot.

■ **Exemple**

Vous voulez vous abonner à un magazine français pour améliorer votre niveau. Vous envoyez ce bulletin d'abonnement que vous avez trouvé sur Internet.

Nom	
Prénom	
Sexe	<input type="checkbox"/> M <input type="checkbox"/> F
Date de naissance (JJ/MM/AA)	
Adresse	
Code postal et ville	
Pays	
N° de téléphone domicile	
Adresse électronique	
Classe fréquentée	
Profession envisagée	
Pour mieux vous connaître	
Vos centres d'intérêts :	<input type="checkbox"/> Cinéma <input type="checkbox"/> Sciences <input type="checkbox"/> Sports de glisse <input type="checkbox"/> Musique <input type="checkbox"/> Voyages <input type="checkbox"/> Sports individuels <input type="checkbox"/> Littérature <input type="checkbox"/> Informatique <input type="checkbox"/> Sports collectifs
Quelles langue(s) parlez-vous et apprenez-vous ?	
Où avez-vous entendu parler de notre magazine ?	<input type="checkbox"/> votre professeur de français <input type="checkbox"/> la publicité <input type="checkbox"/> Internet <input type="checkbox"/> Autre

- 🔊 Ne confondez pas **nom** (Jugnot, Dupond) et **prénom** (Pierre, Roger, Caroline, Anne). En France, habituellement, on porte le nom du père, mais on peut porter aussi celui de la mère ou les deux. Dans ce cas, on met un tiret entre les deux noms (Jugnot-Dupond). On peut aussi avoir deux prénoms. On écrit la **date de naissance** toujours dans le même ordre : le jour, le mois et l'année.
- 🔊 Un conseil : inventez-vous un nom pour l'examen.
- 🔊 Une partie de l'information de cette fiche concerne votre identité ; l'autre partie vous concerne plus particulièrement (**renseignements personnels**).
- 🔊 Certaines villes n'ont pas de traduction en français. Écrivez le nom de la ville en alphabet latin. Pour celles qui ont un nom en français, connaissez-le avant le jour de l'examen.
- 🔊 Écrivez le nom du pays en français et sans article. Attention à l'orthographe : vous devez savoir comment il s'écrit et n'oubliez pas que les noms de pays s'écrivent avec une majuscule.
- 🔊 Il n'est pas important de dire la vérité sur la profession envisagée : n'écrivez pas une profession si vous n'êtes pas sûr(e) du mot français ou de son orthographe.
- 🔊 Les noms des langues s'écrivent avec un minuscule et sont précédés de l'article (l'anglais, l'italien, le portugais...).

■ **Exercice 1**

Pour vous inscrire à l'examen du DELF A1, vous devez remplir la fiche suivante.

Nom :	<input type="text"/>
Prenoms :	<input type="text"/>
Âge :	<input type="text"/>
Classe :	<input type="text"/>
Adresse :	<input type="text"/>
n° de téléphone :	<input type="text"/>
Nationalité :	<input type="text"/>
Autres langues parlées :	<input type="text"/>
Où étudiez-vous le français ?	<input type="text"/>
À quel examen du DELF vous présentez-vous ?	<input type="text"/>

■ **Exercice 2**

Votre professeur vous propose de rédiger un petit texte pour vous présenter sur le site Web de votre classe (50/60 mots).

The image shows a web browser window with a blank page. The browser's address bar is empty, and the main content area is completely blank, providing space for the student to write their presentation text.

